



แบบ ปก.๑/๖๖

ประกาศกรมธนารักษ์
เรื่อง การคัดเลือกเอกชนในการเช่าที่ดินราชพัสดุ
เพื่อประกอบการเกษตร

ด้วยกรมธนารักษ์มีความประสงค์จะให้เช่าที่ดินราชพัสดุแปลงหมายเลขทะเบียนที่ กบ.๓๕๐ หนังสือสำคัญสำหรับที่ดินเลขที่.....ระวาง.....๔๗๒๕IV๖๔๓๖-๓.....เลขที่ดิน.....หน้าสำรวจ.....ใกล้เคียงกับ.....ตำบล.....นาเหนือ.....อำเภอ.....อำเภอ.....จังหวัด.....กระบี่.....เนื้อที่ประมาณ...๑๔... (...สิบสี่...) ไร่ ...๐... (...ศูนย์...) งาน ...๗๑... (...เจ็ดสิบเอ็ด...) ตารางวา ...เพื่อประกอบการเกษตร... โดยให้สิทธิแก่ผู้ได้รับการคัดเลือกเช่าที่ดินเป็นเวลา...๓..... (...สาม...) ปี นับแต่วันลงนามในสัญญาเช่า เป็นต้นไป ด้วยวิธี...ประมูล... ตามเงื่อนไขการคัดเลือกเอกชนโดยวิธี...ประมูล... (แบบ จป.๑/๖๖) ดังนี้

๑. คุณสมบัติของผู้ยื่นข้อเสนอ

๑.๑ เป็นบุคคลธรรมดา

๑.๒ ต้องไม่เป็นบุคคลซึ่งถูกระบุรายชื่อไว้ในบัญชีรายชื่อผู้ทำงานและได้แจ้งเวียนชื่อให้เป็นผู้ทำงานของหน่วยงานของรัฐในระบบเครือข่ายสารสนเทศของกรมบัญชีกลาง หรือไม่เป็นบุคคลซึ่งห้ามติดต่อ หรือห้ามเข้าเสนอราคากับทางราชการ หรือไม่เป็นผู้ที่ได้รับผลของการสั่งให้นิติบุคคลหรือบุคคลอื่นเป็นผู้ทำงานของทางราชการ

๑.๓ ต้องไม่เป็นผู้ได้รับเอกสิทธิ์หรือความคุ้มกันซึ่งอาจปฏิเสธไม่ยอมขึ้นศาลไทย เว้นแต่รัฐบาลของผู้ยื่นข้อเสนอจะได้มีคำสั่งให้สละเอกสิทธิ์หรือความคุ้มกันเช่นนั้น

๒. สถานที่ติดต่อขอซื้อ/ขอรับเอกสารสำหรับการคัดเลือกเอกชน

ผู้ที่สนใจเข้ายื่นข้อเสนอสามารถติดต่อขอซื้อ/ขอรับแผนผังที่ดิน แบบสัญญาเช่าที่ดินราชพัสดุของกระทรวงการคลังและใบเสนอให้เงินค่าแรกเข้าเพื่อทำสัญญาเช่าที่ดินราชพัสดุเพื่อ...ประกอบการเกษตร... (แบบ บร.๑/๖๖) รวมทั้งหมดในราคาชุดละ...๑,๐๐๐...บาท (...หนึ่งพันบาทถ้วน...) ณ ...สำนักงานธนารักษ์พื้นที่กระบี่...ถนน...มหาราช...ตำบล...ปากน้ำ...อำเภอ...เมืองกระบี่...จังหวัด...กระบี่...ตั้งแต่วันที่...๒...เดือน...มีนาคม...พ.ศ. ...๒๕๖๙...ถึงวันที่...๑๗...เดือน...มีนาคม... พ.ศ. ...๒๕๖๙...ทุกวัน ในเวลา ๐๙.๐๐ น. ถึง ๑๕.๐๐ น. เว้นวันหยุดราชการ โดยผู้ซื้อ/ผู้ขอรับเอกสารดังกล่าวข้างต้นนี้เท่านั้น จึงจะมีสิทธิยื่นของเอกสารข้อเสนอ สำหรับเงินค่าซื้อเอกสารดังกล่าวนี้ ทางราชการจะไม่คืนให้ไม่ว่ากรณีใด ๆ ทั้งสิ้น

๓. กำหนดวัน เวลา รับฟังคำชี้แจงและดูสถานที่

ผู้ยื่นข้อเสนอหรือตัวแทนที่มีหนังสือมอบอำนาจ จะต้องไปฟังคำชี้แจงของเจ้าหน้าที่ที่ได้รับการมอบหมายให้มีหน้าที่ชี้แจงรายละเอียดเกี่ยวกับการคัดเลือกเอกชนในการเช่าที่ดินราชพัสดุ ณ ...สำนักงานธนารักษ์พื้นที่กระบี่... ในวันที่...๑๑...เดือน...มีนาคม...พ.ศ. ...๒๕๖๙...เวลา...๑๐.๐๐...น. และลงชื่อไว้เป็นหลักฐานต่อเจ้าหน้าที่ดังกล่าว โดยทางราชการจะได้จัดให้มีการนำไปดูสถานที่ที่ดำเนินการจัดให้เช่าในวันเดียวกันนี้ด้วย

สำหรับการเช่าที่ดินราชพัสดุเพื่อใช้เป็นที่อยู่อาศัย/ประกอบการเกษตร (วิธีประมูล/วิธีคัดเลือก)

ในกรณีที่ผู้ยื่นข้อเสนอหรือตัวแทนไม่ได้ไปฟังคำชี้แจงและดูสถานที่ที่จะถือว่าผู้ยื่นข้อเสนอได้รับทราบรายละเอียดเกี่ยวกับการคัดเลือกเอกชนในการเช่าที่ดินราชพัสดุเพื่อ...ประกอบการเกษตร.....และสถานที่ที่ดำเนินการจัดให้เขานี้แล้ว

๔. การเสนอเงินค่าแรกเข้าเพื่อทำสัญญา

ผู้ยื่นข้อเสนอต้องเสนอให้เงินค่าแรกเข้าเพื่อทำสัญญาไม่ต่ำกว่า.....๕,๖๘๐.....บาท (...ห้าพันหกร้อยแปดสิบบาทถ้วน...) และต้องใช้ใบเสนอเงินค่าแรกเข้าเพื่อทำสัญญาเช่าที่ดินราชพัสดุเพื่อ...ประกอบการเกษตร..... (แบบ บร.๑/๖๖) ฉบับที่ได้รับจากทางราชการตามข้อ ๒ เท่านั้น

๕. เงื่อนไขการชำระผลประโยชน์ตอบแทน

ผู้ได้รับการคัดเลือกจะต้องชำระค่าเช่าล่วงหน้าเป็นรายปี โดยในปีแรกชำระ...๒,๘๓๖...บาท (...สองพันแปดร้อยสามสิบหกบาทถ้วน...) สำหรับค่าเช่าในปีต่อ ๆ ไป ชำระค่าเช่าล่วงหน้าเป็นรายปีภายในเดือนกุมภาพันธ์ของทุกปี สำหรับค่าเช่าในทุกช่วงระยะ ...๓... (...สาม...) ปีถัดไป ให้ชำระเพิ่มขึ้นร้อยละ ...๙... (...เก้า...) ของอัตราค่าเช่าเดิม ในระยะ...๓... (...สาม...) ปีที่แล้วมา

๖. หลักประกันการยื่นข้อเสนอ

ผู้ยื่นข้อเสนอต้องวางหลักประกันการยื่นข้อเสนอ จำนวน.....๕๗๐.....บาท (...ห้าร้อยเจ็ดสิบบาทถ้วน...) โดยนำไปยื่นต่อเจ้าหน้าที่ที่ได้รับการมอบหมาย พร้อมกับการยื่นของเอกสารข้อเสนอ และให้ใช้หลักประกันอย่างหนึ่งอย่างใด ดังต่อไปนี้

๖.๑ เงินสด

๖.๒ เช็คหรือตราพท์ที่ธนาคารเซ็นสั่งจ่าย ซึ่งเป็นเช็คหรือตราพท์ลงวันที่ใช้เช็คหรือตราพท์นั้น ชำระต่อเจ้าหน้าที่ หรือก่อนวันนั้นไม่เกิน ๓ (สาม) วันทำการ

๖.๓ หนังสือค้ำประกันของธนาคารภายในประเทศตามแบบที่กำหนดไว้ในระเบียบกระทรวงการคลังว่าด้วยการจัดซื้อจัดจ้างและการบริหารพัสดุภาครัฐ

๖.๔ พันธบัตรรัฐบาลไทยหรือพันธบัตรรัฐวิสาหกิจไทย

๗. การพิจารณาคัดเลือก

ภายใต้บังคับของข้อ ๔ เมื่อมีการตรวจสอบคุณสมบัติของผู้ยื่นข้อเสนอ ของเอกสารข้อเสนอ หลักประกันการยื่นข้อเสนอ และเอกสารหลักฐานต่าง ๆ ว่าเป็นไปโดยถูกต้องแล้ว คณะกรรมการคัดเลือก จะพิจารณาคัดเลือกผู้ยื่นข้อเสนอ ซึ่งยื่นข้อเสนอค่าแรกเข้าเพื่อทำสัญญาสูงสุดและเป็นประโยชน์ต่อทางราชการ ให้เป็นผู้ได้รับการคัดเลือก

๘. กำหนดวัน เวลาเปิด-ปิดการรับซอง และเปิดซองเอกสารข้อเสนอ

ผู้ยื่นข้อเสนอต้องยื่นซองเอกสารข้อเสนอต่อเจ้าหน้าที่ที่ได้รับการมอบหมาย ณ...สำนักงานธนารักษ์พื้นที่กระบี่ ในวันที่...๑...เดือน...เมษายน...พ.ศ. ...๒๕๖๙...เวลา...๑๐.๐๐...น. ถึง...๑๑.๐๐...น. และเจ้าหน้าที่ที่ได้รับการมอบหมายจะปิดรับซองเอกสารข้อเสนอ ในเวลา...๑๑.๐๐...น. ทันที และจะไม่รับพิจารณาการยื่นซองเอกสารข้อเสนอหรือเอกสารใด ๆ ทางไปรษณีย์ทั้งสิ้น

เจ้าหน้าที่ที่ได้รับการมอบหมายจะเปิดซองเอกสารข้อเสนอเวลา...๑๓.๓๐...น. ในวันและสถานที่เดียวกัน และอ่านแจ้งใบเสนอให้เงินค่าแรกเข้าเพื่อทำสัญญาของผู้ยื่นข้อเสนอทุกรายโดยเปิดเผย และเจ้าหน้าที่ที่ได้รับการมอบหมายจะลงลายมือชื่อกำกับไว้ในเอกสารทุกแผ่น พร้อมกับจดรายละเอียดจำนวนเงินค่าแรกเข้าเพื่อทำสัญญาลงไว้ในบัญชีเปรียบเทียบ

ผู้สนใจสามารถสอบถามรายละเอียดเพิ่มเติมได้ที่.....สำนักงานธนารักษ์พื้นที่กระบี่.....
โทรศัพท์หมายเลข.....๐ ๗๕๖๑ ๑๓๓๒.....ในวันและเวลาราชการ

๙. ข้อสงวนสิทธิ์

ทางราชการทรงไว้ซึ่งสิทธิที่จะงดหรือเลือกผู้ยื่นข้อเสนอ โดยไม่จำเป็นต้องเลือกผู้ยื่นข้อเสนอราคาหรือผลประโยชน์สูงสุดเสมอไป รวมทั้งจะพิจารณายกเลิกการคัดเลือก หากมีเหตุที่เชื่อได้ว่ากระทำไปโดยไม่สุจริตหรือมีการสมยอมกันในการเสนอราคา หรือเหตุอื่นใดตามที่ทางราชการเห็นสมควรเพื่อประโยชน์ของทางราชการ โดยผู้ยื่นข้อเสนอไม่มีสิทธิเรียกร้องค่าเสียหายใด ๆ ทั้งสิ้น

กรณีมีผู้ยื่นข้อเสนอเพียงรายเดียวหรือมีผู้ยื่นข้อเสนอหลายรายแต่ยื่นข้อเสนอถูกต้องตามรายการในเอกสารสำหรับการคัดเลือกเอกชนเพียงรายเดียว ทางราชการจะพิจารณายกเลิกการคัดเลือกครั้งนั้น เว้นแต่คณะกรรมการคัดเลือกเห็นว่า การดำเนินการต่อไปทางราชการจะได้ประโยชน์มากกว่าจะไม่ยกเลิกการคัดเลือกก็ได้

ในกรณีที่ผู้ได้รับการคัดเลือกแล้ว แต่ยังไม่ได้ทำสัญญาหรือตกลงกับผู้ได้รับการคัดเลือกรายใด ถ้ามีความจำเป็นเพื่อประโยชน์ของทางราชการเป็นเหตุให้ต้องเปลี่ยนแปลงสาระสำคัญในรายละเอียดหรือเงื่อนไขที่กำหนดไว้ในประกาศเชิญชวน ซึ่งทำให้เกิดความได้เปรียบเสียเปรียบระหว่างผู้ยื่นข้อเสนอด้วยกัน ทางราชการสงวนสิทธิ์ที่จะพิจารณายกเลิกการคัดเลือกครั้งนี้ โดยผู้ยื่นข้อเสนอไม่มีสิทธิที่จะเรียกร้องค่าเสียหายใด ๆ ทั้งสิ้นกับทางราชการ

ประกาศ ณ วันที่ ๑๖ เดือน กุมภาพันธ์ พ.ศ. ๒๕๖๙



(นางสุนันทา สกุลสันติ)
ธนารักษ์พื้นที่กระบี่



แบบสัญญาเช่าที่ดินราชพัสดุเพื่อการเกษตร (แบบ ส.๒/๖๖)

สำหรับการเช่าที่ดินราชพัสดุเพื่อใช้เป็นที่อยู่อาศัย/ประกอบกิจการเกษตร (วิธีประมูล/วิธีคัดเลือก)

แผนที่

แสดงเขตที่ราชพัสดุทะเบียนเลขที่ กบ.๓๕๐ ราช. กรมธนารักษ์

หนังสือสำคัญสำหรับที่ดิน เลขที่ เล่ม หน้า เลขที่ดิน

หน้าสำรวจ 4725 IV 6436-3 ระบุไว้ หมู่ที่ ถนน/ตรอก/ซอย

ตำบล/แขวง นาเหนือ อำเภอ/เขต อ่าวลึก จังหวัด กระบี่

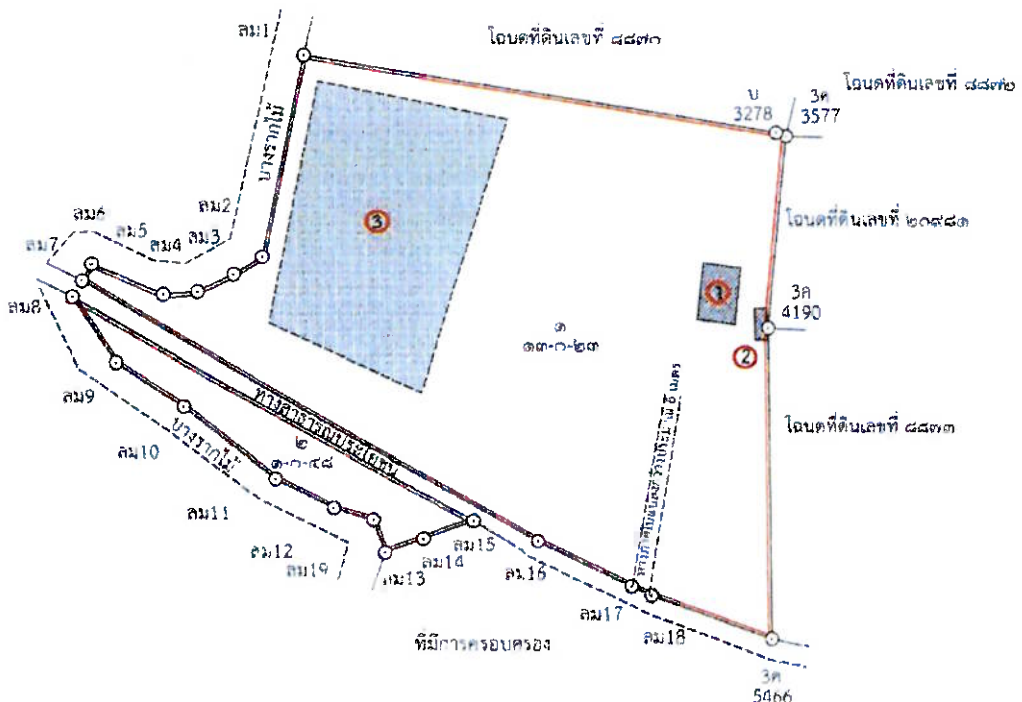
รังวัดวันที่ ๒๕ มกราคม ๒๕๖๙ มาตราส่วน ๑ : ๒๐๐๐

ค.อ.ชัย

ผู้ทำการรังวัด

(นายอิทธิชัย เจียวีก)

นายช่างสำรวจชำนาญงาน



หมายเหตุ — แนวเขตที่ราชพัสดุแปลงหมายเลขทะเบียนที่ กบ.๓๕๐ เนื้อที่ตามทะเบียน ๑๔-๖-๒๑ ไร่ แปลงที่ขอเปิดประมูลเลขที่ ๑ เนื้อที่ ๓๓-๓-๒๓ ไร่ แปลงที่ขอเปิดประมูลเลขที่ ๒ เนื้อที่ ๓๓-๓-๔๘ ไร่ รวมเนื้อที่ทั้งสิ้น ๒ แปลง ๑๔-๖-๒๑ ไร่

รายการอาคาร/สิ่งปลูกสร้าง

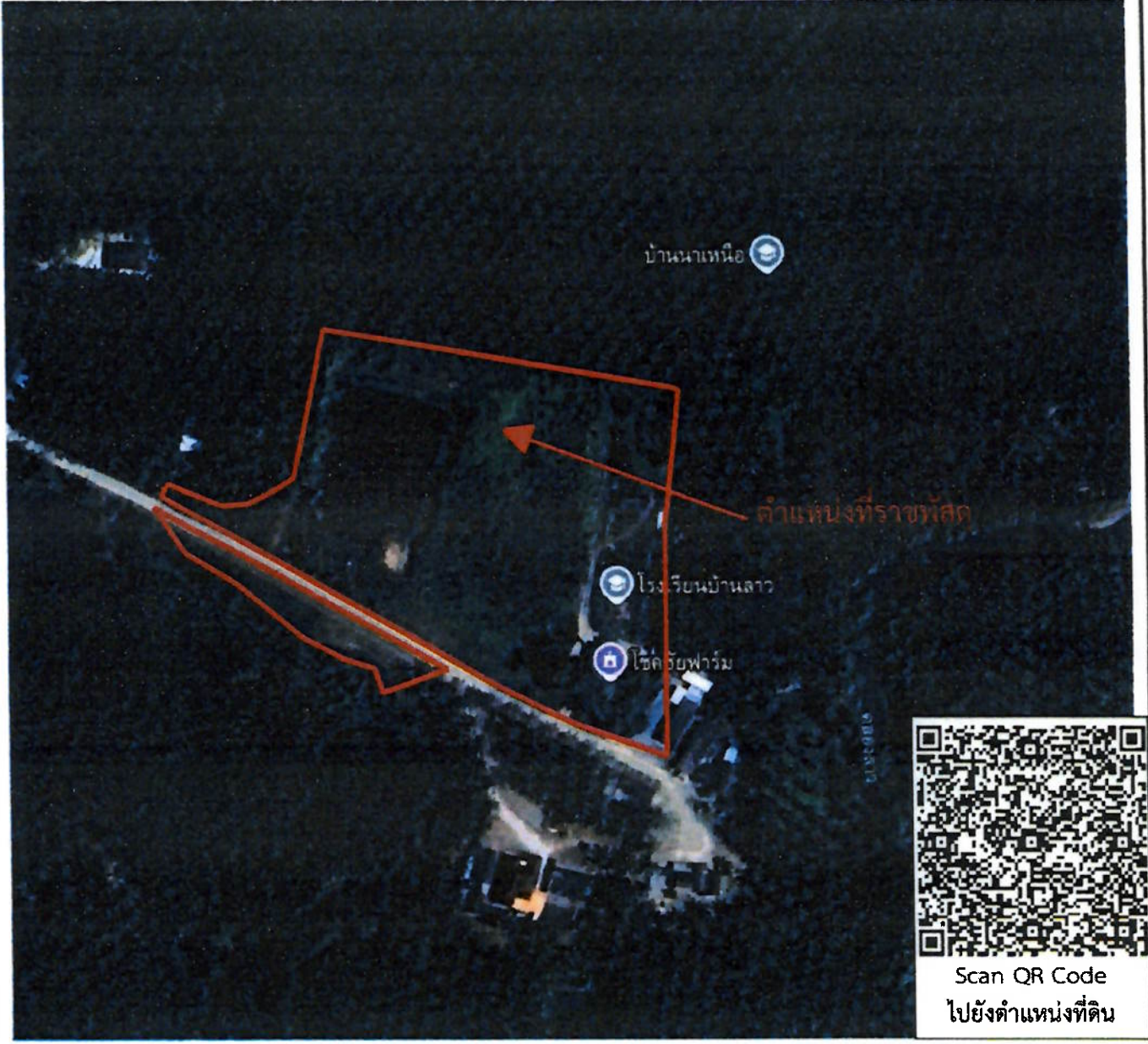
- ๑ ศาลาเฉลิมพระเกียรติ
- ๒ ห้องน้ำ
- ๓ สระน้ำ

ลงชื่อ *ค.อ.ชัย* ผู้จำลอง
 (นายอิทธิชัย เจียวีก)
 นายช่างสำรวจชำนาญงาน
 20 กพ. 2569

ลงชื่อ *ค.อ.ชัย* ผู้ตรวจ
 (นายอิทธิชัย เจียวีก)
 นายช่างสำรวจชำนาญงาน
 20 กพ. 2569

แผนที่สังเขป

ราย..... กรมธนารักษ์..... ที่ราชพัสดุทะเบียนที่..... กบ.๓๕๐.....
 หนังสือสำคัญสำหรับที่ดิน..... เลขที่..... เล่ม..... หน้า..... เลขที่ดิน.....
 หน้าสำรวจ..... ราวาง 4725 IV 6436-3..... หมู่ที่..... ถนน/ตรอก/ซอย.....
 ตำบล/แขวง..... นาเหนือ..... อำเภอ/เขต..... อ่าวลึก..... จังหวัด..... กระบี่.....



หมายเหตุ
 จำนวนเนื้อที่ ๑๔ ไร่ ๐ งาน ๗๑.๐๐ ตารางวา

ลงชื่อ..... ดิษฐ์..... ผู้จำลอง
 (นายอริษฐ์ เจียวก๊ก)
 นายช่างสำรวจชำนาญงาน
 20 กพ 2569
 ลงชื่อ..... ดิษฐ์..... ผู้ตรวจ
 (นายอริษฐ์ เจียวก๊ก)
 นายช่างสำรวจชำนาญงาน
 20 กพ 2569.....



เงื่อนไขการคัดเลือกเอกชนในการเช่าที่ดินราชพัสดุ
เพื่อประกอบการเกษตร

แนบท้ายประกาศกรมธนารักษ์ ลงวันที่ ๑๓ กุมภาพันธ์ ๒๕๖๗

ด้วยกรมธนารักษ์มีความประสงค์จะให้เช่าที่ดินราชพัสดุแปลงหมายเลขทะเบียนที่..กบ.๓๕๐...
หนังสือสำคัญสำหรับที่ดิน.....เลขที่.....ระวาง...๕๗๒๕/๖๔๓๖-๓.... เลขที่ดิน.....
หน้าสำรวจ.....ใกล้เคียงกับ.....ตำบล ..นาเหนือ...อำเภอ...อ่าวลึก...จังหวัด.....กระบี่.....
เนื้อที่ประมาณ...๑๔.... (...สิบสี่...) ไร่๐.... (...ศูนย์...) งาน ...๗๑... (...เจ็ดสิบเอ็ด...) ตารางวา
เพื่อ...ประกอบการเกษตร...โดยให้สิทธิแก่ผู้ได้รับการคัดเลือกเช่าที่ดินเป็นเวลา...๓.... (...สาม...) ปี
นับแต่วันลงนามในสัญญาเช่าเป็นต้นไป ด้วยวิธี.....ประมูล.....ตามเงื่อนไขดังต่อไปนี้

๑. คุณสมบัติของผู้ยื่นข้อเสนอ

๑.๑ เป็นบุคคลธรรมดา

๑.๒ ต้องไม่เป็นบุคคลซึ่งถูกระบุรายชื่อไว้ในบัญชีรายชื่อผู้ทำงานและได้แจ้งเวียนชื่อ
ให้เป็นผู้ทำงานของหน่วยงานของรัฐในระบบเครือข่ายสารสนเทศของกรมบัญชีกลาง หรือไม่เป็น
บุคคลซึ่งห้ามติดต่อ หรือห้ามเข้าเสนอราคากับทางราชการ หรือไม่เป็นผู้ที่ได้รับผลของการสั่งให้
นิติบุคคล หรือบุคคลอื่นเป็นผู้ทำงานของทางราชการ

๑.๓ ต้องไม่เป็นผู้ได้รับเอกสิทธิ์หรือความคุ้มกันซึ่งอาจปฏิเสธไม่ยอมขึ้นศาลไทย
เว้นแต่รัฐบาลของผู้ยื่นข้อเสนอจะได้มีคำสั่งให้สละเอกสิทธิ์หรือความคุ้มกันเช่นนั้น

๒. การติดต่อขอซื้อ/ขอรับเอกสารสำหรับการคัดเลือกเอกชน

ผู้ยื่นข้อเสนอต้องซื้อ/ขอรับแผนผังที่ดิน แบบสัญญาเช่าที่ดินราชพัสดุของกระทรวงการคลัง
และใบเสนอให้เงินค่าแรกเข้าเพื่อทำสัญญาเช่าที่ดินราชพัสดุ (แบบ...บร.๑/๖๖.....) รวมทั้งหมด
ในราคาชุดละ.....๑,๐๐๐.....บาท (.....หนึ่งพันบาทถ้วน.....) ณสำนักงานธนารักษ์พื้นที่กระบี่....
ถนน.....มหาราช..... ตำบล.....ปากน้ำ.....อำเภอ.....เมืองกระบี่.....จังหวัด.....กระบี่..... ตั้งแต่
วันที่...๒...เดือน ...มีนาคม...พ.ศ. ...๒๕๖๗... ถึงวันที่...๑๗...เดือน...มีนาคม...พ.ศ. ...๒๕๖๗...
ทุกวัน ในเวลา ๐๙.๐๐ น. ถึง ๑๕.๐๐ น. เว้นวันหยุดราชการ โดยผู้ซื้อ/ผู้ขอรับเอกสารดังกล่าว
ข้างต้นนี้เท่านั้นจึงจะมีสิทธิยื่นของเอกสารข้อเสนอ สำหรับเงินค่าซื้อเอกสารดังกล่าวนี้
ทางราชการจะไม่คืนให้ไม่ว่ากรณีใด ๆ ทั้งสิ้น

๓. การเสนอเงินค่าแรกเข้าเพื่อทำสัญญา

ผู้ยื่นข้อเสนอต้องเสนอให้เงินค่าแรกเข้าเพื่อทำสัญญาไม่ต่ำกว่า.....๕,๖๘๐.....บาท
(...ห้าพันหกร้อยแปดสิบบาทถ้วน...) และต้องใช้ใบเสนอให้เงินค่าแรกเข้าเพื่อทำสัญญาฉบับที่ได้รับ
จากทางราชการเท่านั้น ทางราชการจึงจะรับไว้พิจารณา โดยใบเสนอให้เงินค่าแรกเข้าเพื่อทำสัญญา
ดังกล่าว จะต้องดำเนินการดังนี้



๓.๑ ทำเป็นภาษาไทย

๓.๒ เป็นตัวพิมพ์ (ยกเว้นลายมือชื่อ) หรือตัวเขียนก็ได้ โดยถ้าเป็นตัวเขียนจะต้องเป็นลายมือซึ่งเขียนโดยหมึกสีเดียวกันและผู้เขียนคนเดียวกันตลอดทั้งฉบับ (ยกเว้นลายมือชื่อ)

๓.๓ จำนวนเงินจะต้องลงราคารวมทั้งสิ้นเป็นตัวเลขและต้องมีตัวหนังสือกำกับโดยไม่มีรอยชูดลบ ชิดฆ่า ตกเติมหรือแก้ไขเปลี่ยนแปลง ถ้าตัวเลขและตัวหนังสือไม่ตรงกันให้ถือตัวหนังสือเป็นสำคัญ สำหรับรายละเอียดอื่นใดนอกจากจำนวนเงิน หากมีรอยชูดลบ ชิดฆ่า ตกเติมหรือแก้ไขเปลี่ยนแปลง ผู้ยื่นข้อเสนอหรือผู้แทนจะต้องลงชื่อกำกับรอยดังกล่าว พร้อมทั้งประทับตรา (ถ้ามี) ไว้เป็นสำคัญด้วย แต่การชูดลบ ชิดฆ่า ตกเติม หรือแก้ไขเปลี่ยนแปลง ในกรณีนี้จะต้องกระทำก่อนยื่นซองเสนอเงินค่าแรกเข้าเพื่อทำสัญญา

๔. การยื่นซองเอกสารข้อเสนอ

๔.๑ ผู้ยื่นข้อเสนอต้องไปยื่นซองเอกสารข้อเสนอด้วยตนเอง โดยแสดงบัตรประจำตัวประชาชนให้เจ้าหน้าที่ที่ได้รับการมอบหมาย

ในกรณีผู้ยื่นข้อเสนอมอบอำนาจให้ผู้อื่นยื่นซองเอกสารข้อเสนอแทน ผู้รับมอบอำนาจจะต้องนำต้นฉบับหนังสือมอบอำนาจให้ทำการแทนตัวการโดยสมบูรณ์ตามกฎหมายพร้อมสำเนาบัตรประจำตัวประชาชนของผู้มอบอำนาจที่เจ้าของเอกสารรับรองความถูกต้อง มามอบไว้ต่อเจ้าหน้าที่ที่ได้รับการมอบหมายของทางราชการและต้องแสดงบัตรประจำตัวประชาชนของผู้รับมอบอำนาจในวันยื่นซองด้วย

ทั้งนี้ ซองเอกสารข้อเสนอต้องผนึกให้เรียบร้อยก่อนยื่นต่อทางราชการ และผู้ยื่นข้อเสนอจะต้องจัดทำบัญชีรายการเอกสารที่ยื่นและเอกสารหลักฐานภายในซองเอกสารข้อเสนอพร้อมการยื่นซองเอกสารข้อเสนอด้วย

๔.๒ ใบเสนอให้เงินค่าแรกเข้าเพื่อทำสัญญา จะต้องใส่ซองที่ผนึกเรียบร้อยก่อนที่จะยื่นต่อเจ้าหน้าที่ที่ได้รับการมอบหมาย

๔.๓ ซองเอกสารข้อเสนอที่เจ้าหน้าที่ที่ได้รับการมอบหมายลงทะเบียนรับซองแล้ว ผู้ยื่นข้อเสนอจะถอนคืนหรือยกเลิกมิได้

๔.๔ ผู้ยื่นข้อเสนอจะต้องอยู่ดูการเปิดซองของเจ้าหน้าที่ที่ได้รับการมอบหมายและลงลายมือชื่อไว้เป็นหลักฐานด้วย หากผู้ยื่นข้อเสนอไม่อยู่ดูการเปิดซองและลงลายมือชื่อดังกล่าว จะถือว่าผู้ยื่นข้อเสนอได้รับทราบผลการคัดเลือกแล้ว

๕. หลักประกันการยื่นข้อเสนอ

ผู้ยื่นข้อเสนอจะต้องวางหลักประกันการยื่นข้อเสนอ จำนวน..... ๕๗๐บาท (..... ห้าร้อยเจ็ดสิบบาทถ้วน) โดยนำไปยื่นต่อเจ้าหน้าที่ที่ได้รับการมอบหมาย พร้อมกับการยื่นซองเอกสารข้อเสนอ และให้ใช้หลักประกันอย่างหนึ่งอย่างใด ดังต่อไปนี้



๕.๑ เงินสด

๕.๒ เช็คหรือตราพท์ที่ธนาคารเซ็นสั่งจ่าย ซึ่งเป็นเช็คหรือตราพท์ลงวันที่ที่ใช้เช็คหรือตราพท์นั้นชำระต่อเจ้าหน้าที่ หรือก่อนวันนั้นไม่เกิน ๓ (สาม) วันทำการ

๕.๓ หนังสือค้ำประกันของธนาคารภายในประเทศตามแบบที่กำหนดไว้ในระเบียบกระทรวงการคลังว่าด้วยการจัดซื้อจัดจ้างและการบริหารพัสดุภาครัฐ

๕.๔ พันธบัตรรัฐบาลไทยหรือพันธบัตรรัฐวิสาหกิจไทย

ในกรณีที่ผู้ยื่นข้อเสนอวางหลักประกันการยื่นข้อเสนอไม่ครบถ้วนถูกต้องตามที่กำหนดทางราชการจะไม่พิจารณาของเอกสารข้อเสนอของผู้ยื่นข้อเสนอรายนั้น

ถ้าผู้ยื่นข้อเสนอถอนการเข้ายื่นข้อเสนอหรือไม่ไปทำสัญญาเช่าที่ดินราชพัสดุ และวางหลักประกันตามที่ระบุในสัญญาดังกล่าวกับทางราชการภายในกำหนด ทางราชการจะริบหลักประกันการยื่นข้อเสนอหรือเรียกธำจจากผู้ค้ำประกัน โดยผู้ยื่นข้อเสนอไม่มีสิทธิเรียกร้องใด ๆ ทั้งสิ้น

ทางราชการจะคืนหลักประกันการยื่นข้อเสนอให้แก่ผู้ยื่นข้อเสนอโดยไม่มีดอกเบี้ย และจะแจ้งคืนหลักประกันดังกล่าวภายใน ๑๕ (สิบห้า) วันนับแต่วันที่คณะกรรมการคัดเลือกได้พิจารณาคัดเลือกผู้ได้รับการคัดเลือกเบื้องต้นไม่เกินสามรายแล้ว เว้นแต่ผู้ได้รับการคัดเลือกเบื้องต้นดังกล่าว ซึ่งมีได้รับเลือกให้เป็นผู้ได้รับการคัดเลือก จะแจ้งคืนให้ภายใน ๑๕ (สิบห้า) วันนับแต่วันที่ได้แจ้งให้ผู้ได้รับการคัดเลือกทราบผลการคัดเลือก

ทางราชการจะคืนหลักประกันการยื่นข้อเสนอของผู้ได้รับการคัดเลือกโดยไม่มีดอกเบี้ย และจะแจ้งคืนหลักประกันดังกล่าวภายใน ๑๕ (สิบห้า) วันนับแต่วันที่มีการลงนามในสัญญาเช่าที่ดินราชพัสดุเพื่อ... ประกอบการเกษตร.....และส่งมอบหลักประกันสัญญาแล้ว

๖. กำหนดวัน เวลาเปิด - ปิดการรับซอง และเปิดซองเอกสารข้อเสนอ

ผู้ยื่นข้อเสนอต้องยื่นซองเอกสารข้อเสนอต่อเจ้าหน้าที่ที่ได้รับการมอบหมาย ณสำนักงานธนารักษ์พื้นที่กระบี่... ในวันที่...๑...เดือน...เมษายน...พ.ศ. ...๒๕๖๙... เวลา...๑๐.๐๐...น. ถึง...๑๑.๐๐...น. และเจ้าหน้าที่ที่ได้รับการมอบหมายจะปิดรับซองเอกสารข้อเสนอ ในเวลา...๑๑.๐๐...น. ทั้งนี้

เจ้าหน้าที่ที่ได้รับการมอบหมายจะเปิดซองเอกสารข้อเสนอเวลา...๑๓.๓๐...น. ในวันและสถานที่เดียวกัน และอ่านแจ้งใบเสนอให้เงินค่าแรกเข้าเพื่อทำสัญญาของผู้ยื่นข้อเสนอทุกรายโดยเปิดเผย และเจ้าหน้าที่ที่ได้รับการมอบหมายจะลงลายมือชื่อกำกับไว้ในเอกสารทุกแผ่น พร้อมกับจดรายละเอียดจำนวนเงินค่าแรกเข้าเพื่อทำสัญญาลงไว้ในบัญชีเปรียบเทียบ

๗. วิธีพิจารณาคัดเลือก

ภายใต้บังคับของข้อ ๘ เมื่อมีการตรวจสอบคุณสมบัติของผู้ยื่นข้อเสนอ ของเอกสารข้อเสนอหลักประกันการยื่นข้อเสนอ และเอกสารหลักฐานต่าง ๆ ว่าเป็นไปโดยถูกต้องแล้ว คณะกรรมการคัดเลือกจะพิจารณาคัดเลือกผู้ยื่นข้อเสนอ ซึ่งยื่นข้อเสนอค่าแรกเข้าเพื่อทำสัญญาสูงสุดและเป็นประโยชน์ต่อทางราชการให้เป็นผู้ได้รับการคัดเลือก



๘. ข้อเสนอสิทธิ์

ทางราชการทรงไว้ซึ่งสิทธิ์ที่จะงดหรือเลือกผู้ยื่นข้อเสนอโดยไม่จำเป็นต้องเลือกผู้ยื่นข้อเสนอราคาหรือผลประโยชน์สูงสุดเสมอไป รวมทั้งจะพิจารณายกเลิกการคัดเลือก หากมีเหตุที่เชื่อได้ว่ากระทำไปโดยไม่สุจริตหรือมีการสมยอมกันในการเสนอราคา หรือเหตุอื่นใดตามที่ทางราชการเห็นสมควรเพื่อประโยชน์ของทางราชการ

กรณีมีผู้ยื่นข้อเสนอเพียงรายเดียวหรือมีผู้ยื่นข้อเสนอหลายรายแต่ยื่นข้อเสนอถูกต้องตามรายการในเอกสารสำหรับการคัดเลือกเอกชนเพียงรายเดียว ทางราชการจะพิจารณายกเลิกการคัดเลือกครั้งนั้น เว้นแต่คณะกรรมการคัดเลือกเห็นว่าการดำเนินการต่อไปทางราชการจะได้ประโยชน์มากกว่าจะไม่ยกเลิกการคัดเลือกก็ได้

ในกรณีที่ผู้ได้รับการคัดเลือกแล้ว แต่ยังไม่ได้ทำสัญญาหรือตกลงกับผู้ได้รับการคัดเลือกรายใด ถ้ามีความจำเป็นเพื่อประโยชน์ของทางราชการเป็นเหตุให้ต้องเปลี่ยนแปลงสาระสำคัญในรายละเอียดหรือเงื่อนไขที่กำหนดไว้ในประกาศเชิญชวน ซึ่งทำให้เกิดความได้เปรียบเสียเปรียบระหว่างผู้ยื่นข้อเสนอด้วยกัน ทางราชการสงวนสิทธิ์ที่จะพิจารณายกเลิกการคัดเลือกครั้งนี้โดยผู้ยื่นข้อเสนอไม่มีสิทธิ์ที่จะเรียกร้องค่าเสียหายใด ๆ ทั้งสิ้นกับทางราชการ

๙. หน้าที่ของผู้ได้รับการคัดเลือก

๙.๑ เมื่อทางราชการพิจารณาให้ผู้ยื่นข้อเสนอรายใดเป็นผู้ได้รับการคัดเลือกแล้ว ผู้ได้รับการคัดเลือกจะต้องมาจัดทำสัญญาเช่าที่ดินราชพัสดุเพื่อ...ประกอบการเกษตร..... ณสำนักงานธนารักษ์พื้นที่กระบุรี..... ภายใน...๔๕... (...สี่สิบห้า...) วันนับแต่วันที่ทางราชการได้แจ้งให้ทราบว่าเป็นผู้ได้รับการคัดเลือก และทั้งนี้ในวันจัดทำสัญญาเช่าดังกล่าว ผู้ได้รับการคัดเลือกจะต้อง

(๑) ชำระค่าแรกเข้าเพื่อทำสัญญาที่เสนอให้กับทางราชการตามข้อ ๔.๒

(๒) ชำระค่าเช่าล่วงหน้าเป็นรายปี โดยในปีแรกชำระ.....๒,๘๓๖.....บาท (...สองพันแปดร้อยสามสิบหกบาทถ้วน.....) สำหรับค่าเช่าในปีต่อ ๆ ไปชำระค่าเช่าล่วงหน้าเป็นรายปีภายในเดือนกุมภาพันธ์ของทุกปี สำหรับค่าเช่าในทุกช่วงระยะ...๓... (...สาม...) ปีถัดไปให้ชำระเพิ่มขึ้นร้อยละ...๙... (...เก้า...) ของอัตราค่าเช่าเดิมในระยะ...๓... (...สาม...) ปีที่แล้วมา

(๓) วางหลักประกันสัญญาเช่าที่ดิน จำนวน.....๒,๘๓๖.....บาท (...สองพันแปดร้อยสามสิบหกบาทถ้วน.....) ซึ่งเท่ากับ.....ค่าเช่าหนึ่งปี.....

(๔) ชำระค่าธรรมเนียมการรังวัดที่ดิน จำนวน ..๑,๖๐๐..บาท...(หนึ่งพันหกร้อยบาทถ้วน..)

(๕) ข้อกำหนดผังเมืองรวมจังหวัดกระบุรี พ.ศ. ๒๕๕๙ กำหนดไว้เป็นสีเขียว : ที่ดินประเภทชนบทและเกษตรกรรม ผู้ได้รับการคัดเลือกจะต้องปฏิบัติตามข้อกำหนดการใช้ประโยชน์ที่ดินตามกฎหมายว่าด้วยผังเมือง และยินยอมปฏิบัติตามนโยบายการอนุรักษ์ต้นไม้และป่าไม้ในที่ราชพัสดุของกรมธนารักษ์ พร้อมทั้งห้ามตัดต้นไม้ซึ่งเป็นส่วนควบของที่ดิน ยกเว้นจะได้รับอนุญาตจากกรมธนารักษ์ก่อน



ถ้าผู้ได้รับการคัดเลือกไม่ชำระเงินหรือดำเนินการดังกล่าวข้างต้นภายในกำหนดระยะเวลาดังกล่าวให้ถือว่าสละสิทธิการเช่าที่ดินราชพัสดุ และทางราชการจะริบหลักประกันการยื่นข้อเสนอหรือเรียกธำนาจจากผู้ค้ำประกันตามข้อ ๕.๒ พร้อมทั้งจะดำเนินการตามที่เห็นสมควรต่อไป

๕.๒ ผู้ได้รับการคัดเลือกมีหน้าที่ต้องเสียค่าธรรมเนียม ค่าภาษี ค่าใช้จ่ายต่าง ๆ หรืออากรหรือเงินอื่นใดตามกฎหมาย ระเบียบ ข้อบังคับ ที่ใช้บังคับอยู่ในปัจจุบัน หรือที่จะใช้บังคับในอนาคตรวมทั้งการชำระเงินดังกล่าวแทนทางราชการอันเนื่องมาจากการจัดหาประโยชน์ที่ราชพัสดุนี้

๕.๓ เมื่อทำสัญญาเช่าตามข้อ ๕.๑ แล้ว ถ้าประสงค์ที่จะปลูกสร้างอาคารหรือสิ่งปลูกสร้างใด ๆ ในที่ดินที่เช่าจะดำเนินการได้ต่อเมื่อได้รับอนุญาตจากทางราชการ

๕.๔ ในกรณีที่ดินราชพัสดุที่ประกาศเชิญชวนมิได้เป็นที่ว่าง หรือมีผู้อยู่อาศัยเดิม หรือผู้ได้รับการคัดเลือกไม่สามารถเข้าใช้ประโยชน์ในพื้นที่ที่ประกาศเชิญชวนได้ ผู้ได้รับการคัดเลือกต้องเป็นผู้ดำเนินการให้ผู้อยู่อาศัยเดิมออกไปเสียจากที่ดินราชพัสดุดังกล่าว พร้อมทั้งให้รื้อถอน ขนย้ายทรัพย์สินและบิรวารทั้งหมดออกไป หรือต้องดำเนินการใด ๆ เพื่อให้เข้าใช้ประโยชน์ที่ดินราชพัสดุที่เช่าได้ โดยต้องเริ่มดำเนินการภายในกำหนด ๓๐ (สามสิบ) วันนับแต่วันที่ทำสัญญาเช่ากับทางราชการหรือนับแต่วันที่ไม่สามารถเข้าใช้ประโยชน์ที่ดินได้ โดยจะต้องเป็นผู้เสียค่าใช้จ่ายในการดำเนินการเองทั้งสิ้น หากไม่ดำเนินการตามกำหนดเวลาดังกล่าว ทางราชการอาจยกเลิกผลการคัดเลือกหรือบอกเลิกสัญญาได้ โดยผู้ได้รับการคัดเลือกจะเรียกค่าเสียหายหรือค่าใช้จ่ายหรือเงินใด ๆ จากทางราชการมิได้ทั้งสิ้น

การดำเนินการตามความในวรรคก่อน หากจำเป็นต้องใช้สิทธิทางศาล ผู้ได้รับการคัดเลือกจะต้องขอให้ศาลเรียกกระทรวงการคลังเข้าเป็นโจทก์ร่วมในคดี โดยผู้ได้รับการคัดเลือกจะต้องรับผิดชอบค่าใช้จ่ายทั้งหมดที่เกิดขึ้น

๕.๕ ในกรณีที่ทางราชการไม่สามารถส่งมอบที่ดินให้แก่ผู้ได้รับการคัดเลือกภายในกำหนดเวลา หรือส่งมอบที่ดินให้ได้ไม่ครบตามจำนวนเนื้อที่ที่กำหนดในเงื่อนไขการคัดเลือกเพราะเหตุสุดวิสัยหรือเหตุใดอันมิได้เกิดจากทางราชการ หรือมีการรอนสิทธิที่ดิน ผู้ได้รับการคัดเลือกจะฟ้องเรียกค่าเสียหายหรือค่าทดแทนใด ๆ จากทางราชการไม่ได้

๕.๖ ผู้ได้รับการคัดเลือกมีหน้าที่ต้องปฏิบัติตามเงื่อนไขการคัดเลือกนี้ทุกประการ หากไม่ยินยอมปฏิบัติหรือปฏิบัติผิดเงื่อนไขการคัดเลือกข้อใดข้อหนึ่ง ทางราชการมีสิทธิยกเลิกผลการคัดเลือก พร้อมทั้งริบเงินค่าแรกเข้าเพื่อทำสัญญา หลักประกันการยื่นข้อเสนอ หรือเรียกธำนาจจากผู้ค้ำประกันตามเงื่อนไขต่าง ๆ ตลอดจนเงินอื่นใดที่ผู้ได้รับการคัดเลือกชำระต่อทางราชการไว้แล้วในทันที โดยผู้ได้รับการคัดเลือกไม่มีสิทธิที่จะเรียกร้องค่าทดแทนหรือค่าเสียหายใด ๆ ทั้งสิ้น

นอกจากเงื่อนไขดังกล่าวข้างต้น ผู้ได้รับการคัดเลือกต้องยินยอมปฏิบัติตามหลักเกณฑ์และเงื่อนไขที่กำหนดในสัญญาเช่าที่ดินราชพัสดุ ตลอดจนกฎหมาย ระเบียบ ข้อบังคับ คำสั่งที่เกี่ยวกับการจัดหาประโยชน์ที่ราชพัสดุของกระทรวงการคลังหรือของกรมธนารักษ์ที่มีการประกาศในราชกิจจานุเบกษาหรือที่มีการแจ้งให้ทราบแล้ว ทั้งที่ประกาศใช้บังคับแล้วในปัจจุบันหรือ

ที่จะประกาศใช้บังคับต่อไปในอนาคต โดยให้ถือเป็นส่วนหนึ่งของแบบเงื่อนไขการคัดเลือกเอกชน
ในการเช่าที่ดินราชพัสดุนี้ด้วย

๑๐. การขอนำสิทธิการเช่าไปเป็นหลักประกันทางการเงิน

การนำสิทธิการเช่าที่ดินตามสัญญาที่ได้จัดทำตามข้อ ๙.๑ ไปเป็นหลักประกันกับสถาบันการเงิน
ตามกฎหมาย จะต้องได้รับอนุญาตจากทางราชการเป็นหนังสือก่อน และต้องชำระค่าธรรมเนียม
ในการอนุญาตร้อยละ...๐.๕... (...ศูนย์จุดห้า...) ของวงเงินกู้ แต่ไม่เกินครั้งละ...๑๐๐,๐๐๐....บาท
(...หนึ่งแสนบาทถ้วน...)

๑๑. หน้าที่ของผู้ได้รับการคัดเลือกเมื่อสัญญาเช่าระงับ หรือครบกำหนดระยะเวลาเช่า

เมื่อสัญญาเช่าระงับ หรือเมื่อครบกำหนดระยะเวลาเช่า และทางราชการมิได้พิจารณาต่อสัญญาเช่า
ผู้ได้รับการคัดเลือกจะต้องออกจากที่เช่าและส่งคืนพื้นที่ตามเงื่อนไขของสัญญาเช่า



ที่ตั้ง			
ลำดับที่	อำเภอ / เขต	ตำบล / แขวง	ถนน
1	อำเภอลี้	นาเหนือ	ปากลาว - เขตอ

รายละเอียดทะเบียน				
ลำดับที่	ราคา ณ วันที่ได้มา	ได้มาเมื่อ พ.ศ.	ราคาประเมินปีเริ่มต้น (สิ้นสุด)	ราคาประเมิน (มูลค่าที่ดินทั้งแปลง)
1	115,000.00	2526	2566-2569	1,164,200.00

การได้มา			
ลำดับที่	ประเภทการได้มา	รายละเอียดการได้มา	เนื้อที่ (ไร่-งาน-ตร.วา)
1	ครอบครองใช้ประโยชน์มาแต่เดิม	นายวิชัย ตูลารักษ์ ศึกษาธิการอำเภอ จับจองไว้เพื่อปลูกสร้างโรงเรียน	14 - 2 - 21.00
รวม			14 - 2 - 21.00

หนังสือสำคัญสำหรับที่ดิน					
ลำดับที่	หนังสือสำคัญ	เลขที่	ราคาประเมินต่อตารางวา	ราคาประเมินทั้งแปลง	เนื้อที่ (ไร่-งาน-ตร.วา)
1	อยู่ระหว่างดำเนินการให้ได้มาซึ่งหนังสือ สำคัญ		200.00	1,164,200.00	14 - 2 - 21.00
รวมแปลงใหญ่บัญชีแนบท้าย (เข้าสู่ตรบัตเศษ)			0.00	0.00	0 - 0 - 0.00
รวม			0.00	1,164,200.00	14 - 2 - 21.00

หน่วยงานนำส่ง / ครอบครองใช้ประโยชน์					
ลำดับที่	หน่วยงานนำส่ง / ครอบครองใช้ประโยชน์	หน่วยงานย่อยนำส่ง / ครอบครองใช้ประโยชน์	การใช้ประโยชน์	ลักษณะการใช้ประโยชน์	เนื้อที่ (ไร่-งาน-ตร.วา)
1	สนง.คณะกรรมการการศึกษาขั้นพื้นฐาน		ใช้ในราชการ	โรงเรียน	14 - 2 - 21.00
รวม					14 - 2 - 21.00

การใช้ประโยชน์				
ลำดับที่	หน่วยงานที่ใช้ประโยชน์	การใช้ประโยชน์	ลักษณะการใช้ประโยชน์	เนื้อที่ (ไร่-งาน-ตร.วา)
1	สนง.คณะกรรมการการศึกษาขั้นพื้นฐาน	ใช้ในราชการ	โรงเรียน	0 - 0 - 0.00
2	กรมธนารักษ์	สงวนไว้ใช้ในราชการ	ที่ว่างอยู่ในความดูแลของกรมธนารักษ์	14 - 2 - 21.00
รวม				14 - 2 - 21.00

แบบฟอร์มการปรับปรุงข้อมูลทะเบียนที่ราชพัสดุ กบ.350

โครงการตรวจสอบข้อมูลผู้ใช้และผู้เช่าที่ราชพัสดุในระบบงานทะเบียนที่ราชพัสดุ ประจำปีงบประมาณ พ.ศ. 2565

ประเภทใช้ประโยชน์ในราชการอย่างเดียว

(นำเข้าตามช่องทางที่ศูนย์เปิดให้นำเข้าใหม่)

(แก้ไขในระบบงานทะเบียนที่ราชพัสดุ)

แผนที่แสดงที่ราชพัสดุแปลงหมายเลขทะเบียนที่ กบ.๓๕๐
ตำบลนาเหนือ อำเภออ่าวลึก จังหวัดกระบี่



สำนักงานธนารักษ์พื้นที่กระบี่
ส่วนจัดการฐานข้อมูล



Indian ๑๙๗๕/UTM zone ๔๗N

รายละเอียดข้อมูล			
เนื้อที่ตามทะเบียน	14 - 2 - 21.00	ไร่	
ข้อมูลหนังสือสำคัญ			
ฉบับที่	ประเภท	เลขที่	เนื้อที่
-	-	-	-
รวม			-
ข้อมูลการครอบครองใช้ประโยชน์			
ลำดับที่	หน่วยงาน	เนื้อที่	
1	สนง.คณะกรรมการการศึกษาขั้นพื้นฐาน	14 - 2 - 21.00	
รวม			14 - 2 - 21.00
ข้อมูลการใช้ประโยชน์			
ลำดับที่	หน่วยงาน	เนื้อที่	
1	โรงเรียนบ้านลาว	14 - 2 - 21.00	
รวม			14 - 2 - 21.00

ลงชื่อ

ผู้จัดทำ

(นายวิบูลย์ เลิศเกียรติวงศ์)

...๒๖... /เม.ย..... /๒๕๖๕....

ลงชื่อ

ผู้ตรวจ

(นางสาวนิตยา รุณปักษ์)

...๒๖... /เม.ย..... /๒๕๖๕....

ทะเบียนอาคาร/สิ่งปลูกสร้าง

รายละเอียดที่ดิน

นำส่งขึ้นทะเบียนตามหนังสือที่

ลงวันที่

แปลงหมายเลขทะเบียนที่ กบ-350

ที่ตั้ง

ถนน ปากลาว - เขาค้อ ตำบล นาเหนือ อำเภอ อ่าวลึก จังหวัด กระบี่

รายละเอียดอาคารหรือสิ่งปลูกสร้าง

หลังลำดับที่ 1

ประเภทสิ่งปลูกสร้าง	ถาวร							
ลักษณะรูปทรง	อาคารตึกชั้นเดียว ทรงปั้นหย่า แบบ บ. 1 ก. ขนาด 3 ห้องเรียน							
ขนาด กว้าง	12.00	เมตร	ยาว	16.00	เมตร	พื้นที่ใช้สอย	192.00	ตารางเมตร
เนื้อที่ปลูกสร้าง	192.00	ตารางเมตร						
เนื้อที่ปลูกสร้าง	0	ไร่		0	งาน		48.0	ตารางวา
เสา	คสล.							
ฝา	ก่ออิฐถือปูน					จำนวนชั้น	1	ชั้น
พื้น	คสล.					จำนวนคูหา	1	คูหา
หลังคา	กระเบื้องลอนคู่					จำนวนห้อง	3	ห้อง
การได้มา	ซื้อ/สร้างด้วยเงินงบประมาณ					ปี พ.ศ.	2517	
รายละเอียดการได้มา	ปลูกสร้างด้วยเงินงบประมาณ							
ราคา ณ วันที่ได้มา	250,000.00	บาท		ปลูกสร้างเสร็จเมื่อ	ปี พ.ศ.	2517		
อายุของอาคารหรือสิ่งปลูกสร้าง	49	ปี		รวมค่าเสื่อมราคา	190,000.00 บาท			
อัตราร้อยละของค่าเสื่อม						มูลค่าสิ่งปลูกสร้างปัจจุบัน	60,000.00 บาท	
หน่วยงานนำส่ง	สนง.คณะกรรมการการศึกษาขั้นพื้นฐาน							

การครอบครองการใช้ประโยชน์อาคารหรือสิ่งปลูกสร้าง

การครอบครอง ลำดับที่ 1

การใช้ประโยชน์	อาคารเรียน
หน่วยงานผู้ใช้ประโยชน์	สนง.คณะกรรมการการศึกษาขั้นพื้นฐาน
รายละเอียดการใช้ประโยชน์	อาคารเรียน โรงเรียนบ้านลาว
ข้อจำกัดการใช้ประโยชน์	
รายละเอียดข้อจำกัดการใช้ประโยชน์	

การใช้ประโยชน์อาคารหรือสิ่งปลูกสร้าง

การใช้ประโยชน์ ลำดับที่ 1

การใช้ประโยชน์	อาคารเรียน
หน่วยงานผู้ใช้ประโยชน์	สนง.คณะกรรมการการศึกษาขั้นพื้นฐาน
รายละเอียดการใช้ประโยชน์	อาคารเรียน โรงเรียนบ้านลาว
ข้อจำกัดการใช้ประโยชน์	
รายละเอียดข้อจำกัดการใช้ประโยชน์	
สถานะของสิ่งปลูกสร้าง	จำหน่ายออกจากทะเบียน

ทะเบียนอาคาร/สิ่งปลูกสร้าง

รายละเอียดที่ดิน

นำส่งขึ้นทะเบียนตามหนังสือที่

ลงวันที่

แปลงหมายเลขทะเบียนที่ กบ-350

ที่ตั้ง

ถนน ปากลาว - เขาค้อ ตำบล นาเหนือ อำเภอ อ่าวลึก จังหวัด กระบี่

รายละเอียดอาคารหรือสิ่งปลูกสร้าง

หลังลำดับที่ 3

ประเภทสิ่งปลูกสร้าง	ถาวร							
ลักษณะรูปทรง	อาคารคอนกรีต	ชั้นเดียว	ทรงเพิงหมาแหงน	ขนาด 4	ที่นั่ง			
ขนาด กว้าง	2.00	เมตร	ยาว	2.75	เมตร	พื้นที่ใช้สอย	5.50	ตารางเมตร
เนื้อที่ปลูกสร้าง	5.50	ตารางเมตร						
เนื้อที่ปลูกสร้าง	0	ไร่		0	งาน		01.4	ตารางวา
เสา	คสล.							
ฝา	ก่ออิฐถือปูน					จำนวนชั้น	1	ชั้น
พื้น	คสล.					จำนวนคูหา	1	คูหา
หลังคา	กระเบื้องลอนคู่					จำนวนห้อง	2	ห้อง
การได้มา	ซื้อ/สร้างด้วยเงินงบประมาณ					ปี พ.ศ.	2522	
รายละเอียดการได้มา	ปลูกสร้างด้วยเงินงบประมาณ							
ราคา ณ วันที่ได้มา	12,000.00	บาท		ปลูกสร้างเสร็จเมื่อ	ปี พ.ศ.	2522		
อายุของอาคารหรือสิ่งปลูกสร้าง	44	ปี				รวมค่าเสื่อมราคา	9,120.00	บาท
อัตราร้อยละของค่าเสื่อม						มูลค่าสิ่งปลูกสร้างปัจจุบัน	2,880.00	บาท
หน่วยงานนำส่ง	สนง.คณะกรรมการการศึกษาขั้นพื้นฐาน							

การครอบครองการใช้ประโยชน์อาคารหรือสิ่งปลูกสร้าง

การครอบครอง ลำดับที่ 1

การใช้ประโยชน์	สุขา
หน่วยงานผู้ใช้ประโยชน์	สนง.คณะกรรมการการศึกษาขั้นพื้นฐาน
รายละเอียดการใช้ประโยชน์	สัมนักเรียน โรงเรียนบ้านลาว
ข้อจำกัดการใช้ประโยชน์	
รายละเอียดข้อจำกัดการใช้ประโยชน์	

การใช้ประโยชน์อาคารหรือสิ่งปลูกสร้าง

การใช้ประโยชน์ ลำดับที่ 1

การใช้ประโยชน์	สุขา
หน่วยงานผู้ใช้ประโยชน์	สนง.คณะกรรมการการศึกษาขั้นพื้นฐาน
รายละเอียดการใช้ประโยชน์	สัมนักเรียน โรงเรียนบ้านลาว
ข้อจำกัดการใช้ประโยชน์	
รายละเอียดข้อจำกัดการใช้ประโยชน์	
สถานะของสิ่งปลูกสร้าง	จำหน่ายออกจากทะเบียน

รายละเอียดที่ราชพัสดุ

รายละเอียดที่ดิน

หมายเลขทะเบียน 1-กบ-350

นำส่งขึ้นทะเบียนตามหนังสือ

ลงวันที่

รับขึ้นทะเบียนตามหนังสือ

ลงวันที่

ที่ตั้ง ถนน ปากลาว - เขาค้อ ตำบล/แขวง นาเหนือ อำเภอ/เขต อ่าวลึก จังหวัด กระบี่

อาณาเขต

ทิศตะวันออก	ที่ดินนายลุย ผลทวี	ระยะ	120.00	เมตร
ทิศตะวันตก	บางรากไม้	ระยะ	120.00	เมตร
ทิศเหนือ	ที่ดินนายโท วานิช	ระยะ	160.00	เมตร
ทิศใต้	ที่ดินนายสำราญ ผลทวี	ระยะ	160.00	เมตร
เนื้อที่ตามทะเบียน	14 ไร่	2 งาน	21 ตารางวา	
ปี พ.ศ. ที่ได้มา	2526	ราคา ณ วันที่ได้มา	115,000.00 บาท	
ราคาประเมินที่ดิน ปี	2566 - 2569	มูลค่าที่ดินปีปัจจุบัน	1,164,200.00 บาท	

การได้มาของที่ดินและหนังสือสำคัญ

ลำดับหนังสือสำคัญ	1			
เนื้อที่ตามหนังสือสำคัญ	14 - 2 - 21.00			
หนังสือสำคัญสำหรับที่ดิน	อยู่ระหว่างดำเนินการให้ได้มาซึ่งหนังสือสำคัญ			
เลขที่	เลขที่ดิน	หน้าสำรวจ	ระวาง	
วันที่ออกหนังสือสำคัญ				
ราคาประเมินที่ดิน ปี	2566 - 2569	ราคาตารางวาละ	200.00	
		ราคาประเมินที่ดิน	1,164,200.00	

หน่วยงานนำส่ง / ครอบครองใช้ประโยชน์ที่ดิน

ลำดับที่ 1

หน่วยงานนำส่งขึ้นทะเบียน สนง.คณะกรรมการการศึกษาขั้นพื้นฐาน
หน่วยงานย่อยนำส่งขึ้นทะเบียน

เนื้อที่ 14-2-21.00

รายละเอียดการใช้ประโยชน์ เป็นที่ตั้งโรงเรียนบ้านลาว

การใช้ประโยชน์ที่ดิน

ลำดับที่ 1

หน่วยงานใช้ประโยชน์ สนง.คณะกรรมการการศึกษาขั้นพื้นฐาน

เนื้อที่ 0-0-0.00

รายละเอียดการใช้ประโยชน์ เป็นที่ตั้งโรงเรียนบ้านลาว

ลำดับที่ 2

หน่วยงานใช้ประโยชน์ กรมธนารักษ์

เนื้อที่ 14-2-21.00

รายละเอียดการใช้ประโยชน์

ข้อจำกัดการใช้ประโยชน์ของที่ดิน

ข้อจำกัดตามกฎหมาย ไม่มีข้อจำกัด

ข้อจำกัดของที่ดิน ไม่มีข้อจำกัด